



**Boniteta odličnosti**

© Soliditet

---

A Bisnode Solution

# BONITETNO POROČILO ODLIČNOSTI

**Izdajatelj: BISNODE, družba za medije ter poslovne in bonitetne informacije d.o.o.**

Član skupine BISNODE, Stockholm, Švedska

## **LIBELA ORODJA, Izdelovanje orodij in perforiranje pločevine, d.o.o., Celje**

Izdano dne 1.7.2014



**Boniteta odličnosti**

# Kazalo

01. Kaj je bonitetna ocena odličnosti?
02. Registrski podatki
03. Bilanca stanja
04. Izkaz uspeha
05. Kazalniki
06. Grafična analiza
07. Metodologija
08. Statistika
09. O Bisnode
10. Certifikat



**Boniteta odličnosti**

# Kaj je bonitetna ocena odličnosti?

Bonitetna ocena odličnosti predstavlja nadpovprečno bonitetno vrednost gospodarskih subjektov. Temelji na računovodskih izkazih subjektov za zadnje poslovno leto in napoveduje varnost poslovanja v naslednjih dvanajstih mesecih.

Podjetja z bonitetno odličnostjo poslujejo nadpovprečno in izpolnjujejo kriterije za doseganje manjše verjetnosti, da bodo v prihodnjih dvanajstih mesecih zabeležila katerega od naslednjih dogodkov:

- stečaj, prisilno poravnavo ali likvidacijo (< 0.32% verjetnost),
- izbris subjekta iz poslovnega registra (< 1.15% verjetnost),
- blokada transakcijskih računov subjekta več kot 60 dni nepretrgoma oziroma več kot 90 dni pretrgoma (< 1.33% verjetnost).

Za pridobitev bonitete odličnosti AA mora gospodarski subjekt dodatno izpolnjevati še naslednje pogoje:

1. Celotni letni prihodki morajo presegati 50.000 EUR;
2. Delež dolga v financiranju ne sme presegati 80%.

## Gospodarski subjekti z boniteto odličnosti AA imajo 76% verjetnost, da bonitetno odličnost ohranijo tudi v naslednjem letu

V mednarodnem okolju je certificiranje že uveljavljena praksa in na ta način si poslovni subjekti dodatno utrjujejo svoj ugled ter zaupanje v domačem in tujem poslovnem okolju. Imetniki certifikata si tako pridobijo dodatno zaupanje poslovnih partnerjev.

Skupina Bისnode ima večletno tradicijo v podeljevanju certifikatov bonitetne odličnosti v 12 evropskih državah: Švedska, Norveška, Finska, Danska, Nemčija, Slovenija, Hrvaška, Srbija, Bosna in Hercegovina, Poljska, Češka in Madžarska. V prihodnjih letih se bo certificiranje izvajalo v celotni skupini 19-ih evropskih držav, kjer je prisoten Bისnode.



**Boniteta odličnosti**

# Registrski podatki

<b>Naziv podjetja:</b>	LIBELA ORODJA, Izdelovanje orodij in perforiranje pločevine, d.o.o., Celje
<b>Naslov:</b>	Opekarniška cesta 2, 3000 CELJE
<b>Dejavnost:</b>	C 25.732 PROIZVODNJA ORODJA ZA STROJE
<b>Pravna oblika:</b>	DRUŽBA Z OMEJENO ODGOVORNOSTJO D.O.O.
<b>Matična številka:</b>	5603226
<b>Davčna številka:</b>	SI27982661
<b>Vpisna številka:</b>	10385500
<b>Reg. organ:</b>	Okrožno sodišče Celje
<b>Datum vpisa:</b>	17.4.1992
<b>Velikost podjetja:</b>	Mikro enote
<b>Regija:</b>	Savinjska



**Boniteta odličnosti**



# Bilanca stanja

Podatki v €	2011	2012	2013
<b>SREDSTVA</b>			
Dolgoročna sredstva	362.151	378.097	358.395
Kratkoročna sredstva	385.432	558.039	504.482
Zaloge	154.787	181.449	84.155
Kratkoročne poslovne terjatve	207.703	253.078	419.601
Denarna sredstva	22.942	123.512	726
<b>OBVEZNOSTI</b>			
Kapital	179.661	314.490	445.061
Rezervacije	0	0	0
Finančne obveznosti	376.190	428.243	282.523
Poslovne obveznosti	191.732	193.403	135.293
Skupaj obveznosti	747.583	936.136	862.877
Zaposleni	27	30	32



**Boniteta odličnosti**

# Izkaz uspeha

Podatki v €	2011	2012	2013
Čisti prihodki od prodaje	815.295	1.212.246	1.347.460
Stroški blaga, materiala in storitev	315.990	452.078	409.602
Stroški dela	467.940	561.911	647.408
Odpisi vrednosti	69.793	82.719	54.471
Poslovni izid iz poslovanja (EBIT)	19.742	141.200	142.974
Izid pred davki, obrestmi in amortizacijo (EBITDA)	89.535	223.919	197.445
Finančni prihodki	2.408	4.084	770
Finančni odhodki	24.040	22.528	17.730
Celotni prihodki	884.157	1.255.077	1.262.372
Celotni odhodki	878.450	1.120.248	1.129.392
Čisti poslovni izid obračunskega obdobja	5.707	134.829	130.571



**Boniteta odličnosti**

# Kazalniki

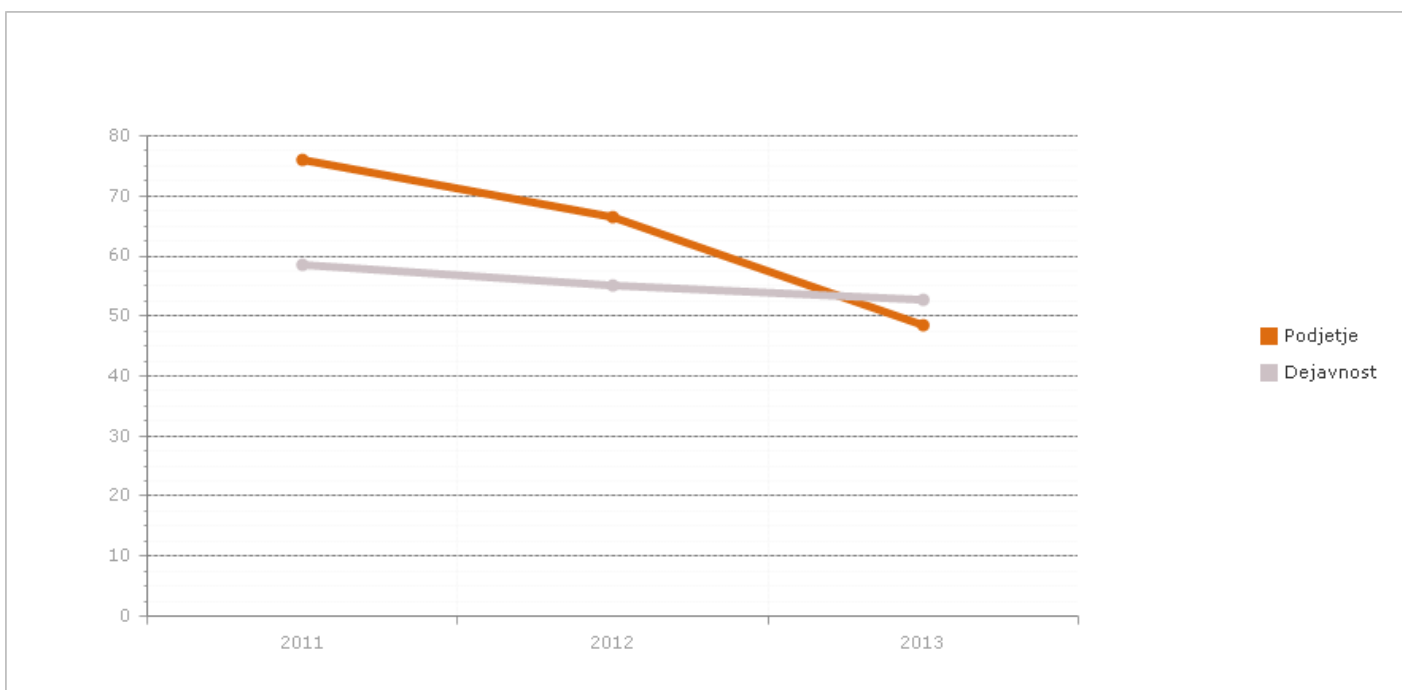
	2011	2012	2013
Delež kapitala v financiranju	24,03	33,59	51,58
Kratkoročni koeficient likvidnosti	1,33	1,64	1,80
Servisiranje dolga	0,09	0,19	0,16
Kreditna izpostavljenost	0,25	0,21	0,31
Obračanje obratnih sredstev	2,13	2,15	1,99
Čista dobičkovnost skupnih prihodkov	0,65	10,74	10,34
Čista donosnost sredstev	0,76	16,02	14,52
Čista donosnost kapitala	3,23	54,57	34,38
Neto prodajna marža	0,70	11,12	9,69
Delež osnovnih sredstev v sredstvih	46,82	38,73	40,34
Delež obratnih sredstev v sredstvih	51,56	59,61	58,47



**Boniteta odličnosti**

# Grafična analiza

## Delež dolga v financiranju



Delež dolga v financiranju pove, koliko sredstev je financiranih s strani tujega kapitala. Višja kot je vrednost kazalnika, bolj se podjetje financira s tujimi viri (kratkoročne in dolgoročne obveznosti). Tuje financiranje je praviloma cenejša oblika financiranja kot financiranje iz lastnih virov.

### Izračun kazalnika

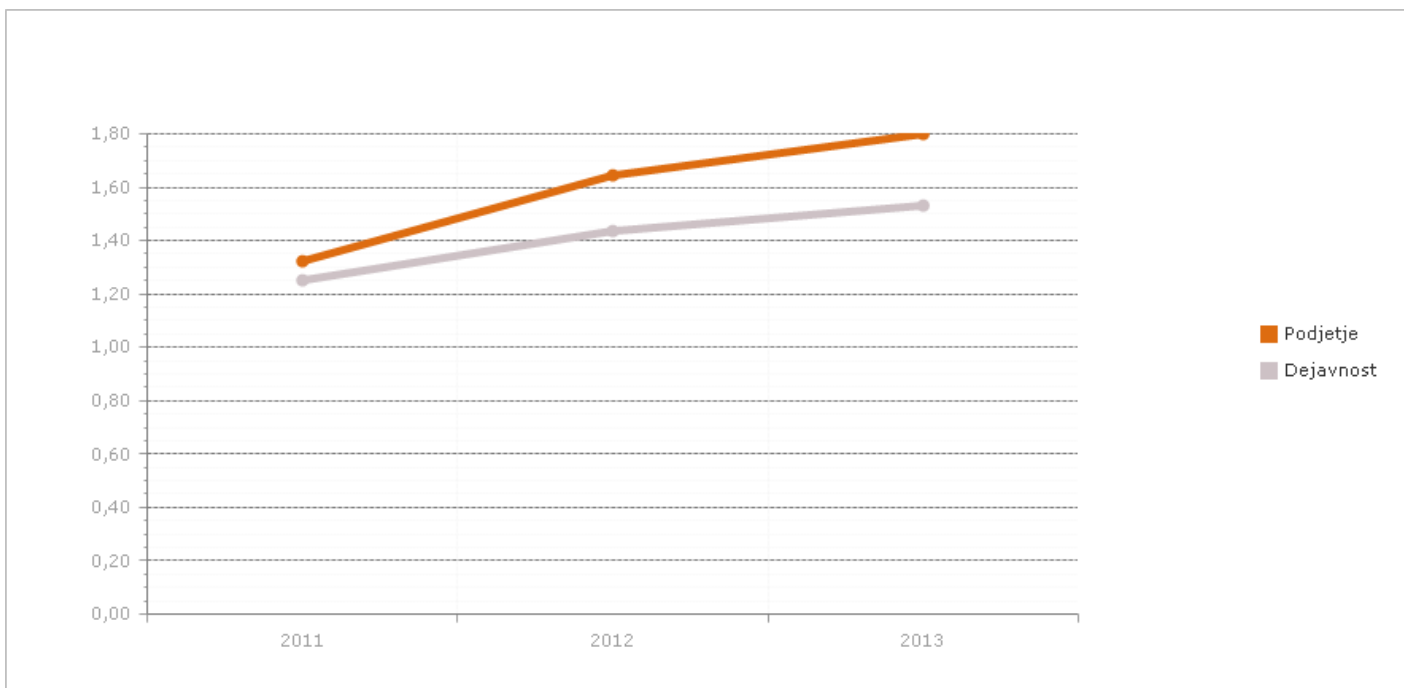
$$\text{Delež dolga v financiranju} = \frac{\text{Finančne in poslovne obveznosti}}{\text{Obveznosti}} \times 100$$



**Boniteta odličnosti**



## Koeficient likvidnosti



Kazalnik plačilne sposobnosti pove, koliko kratkoročna sredstva krijejo kratkoročne obveznosti. Višja vrednost kazalca pomeni, da bo podjetje lažje poravnalo tekoče obveznosti. Plačilna sposobnost kaže zmožnost podjetja, da na kratek rok razpolaga z zadostno količino likvidnih sredstev za pokrivanje dospelih obveznosti.

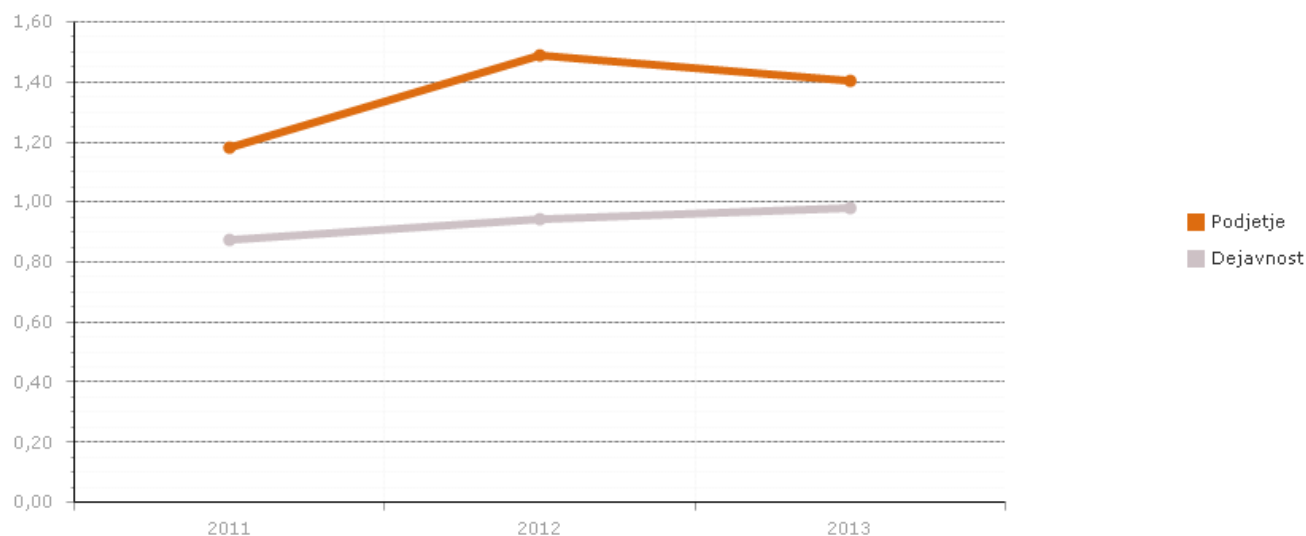
Izračun kazalnika

$$\text{Koeficient likvidnosti} = \frac{\text{Kratkoročna sredstva}}{\text{Kratkoročne obveznosti}}$$



**Boniteta odličnosti**

## Količnik obrata sredstev



Kazalnik meri delež celotnih prihodkov v sredstvih in pove koliko celotnih prihodkov podjetje ustvari na dana sredstva. Večja kot je vrednost kazalnika, uspešnejše podjetje posluje ter ima krajši poslovni obrat. Bolj kot je krajši poslovni obrat, bolj je podjetje likvidno ter manjša je verjetnost, da bi podjetje imelo likvidnostne težave. Krajši poslovni obrat pomeni, da sredstva potrebujejo manj časa za prehod iz nelikvidnega stanja v likvidno.

### Izračun kazalnika

$$\text{Količnik obrata sredstev} = \frac{\text{Celotni prihodki}}{(\text{Sredstva zadnjega leta} + \text{Sredstva predhodnega leta}) / 2}$$



**Boniteta odličnosti**

# Metodologija

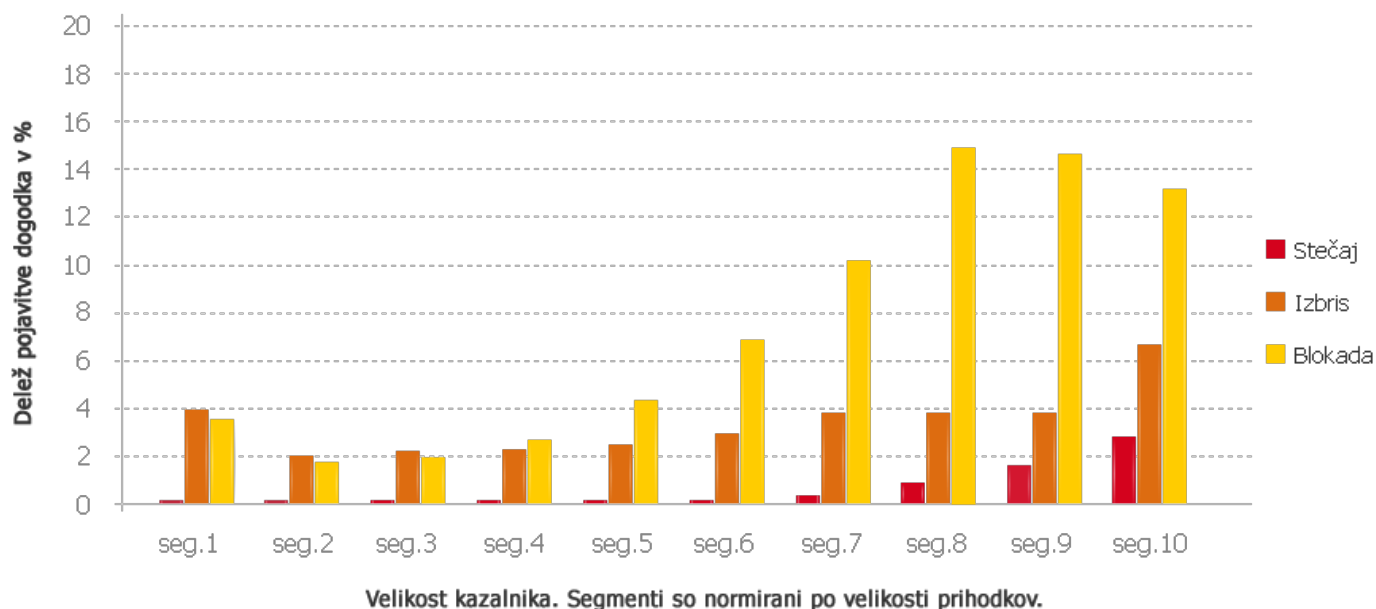
Metodologija za določitev bonitetne ocene odličnosti temelji na statističnih modelih, ki napovedujejo verjetnost stečaja, izbrisa in blokade v prihodnjih dvanajstih mesecih poslovanja gospodarskega subjekta.

Statistični modeli so bili zgrajeni na podlagi finančnih kazalcev poslovanja gospodarskih subjektov (zadolženost, likvidnost, uspešnost in učinkovitost) za zadnja tri leta ter na podlagi negativnih dogodkov (stečaj, izbris, blokada) v izbranem obdobju.

Finančni kazalniki so bili, za ustrežnejšo primerjavo doseženih vrednosti med subjekti, normirani glede na velikost sredstev ali celotnih prihodkov.

Rezultati statističnih analiz so pokazali, da imajo subjekti z relativno nižjim deležem dolga v financiranju manjšo verjetnost, da bodo v naslednjih 12-ih mesecih zabeležili stečaj, izbris ali daljšo blokado TRR računov.

## Delež dolga v financiranju

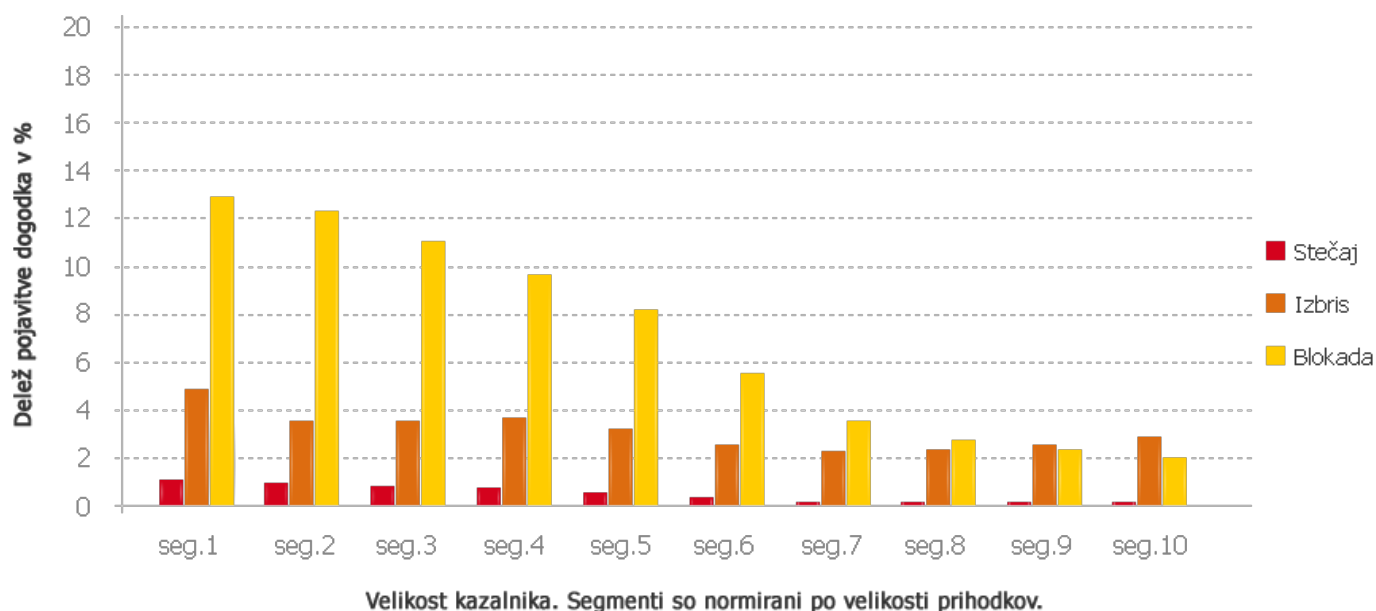




**Boniteta odličnosti**

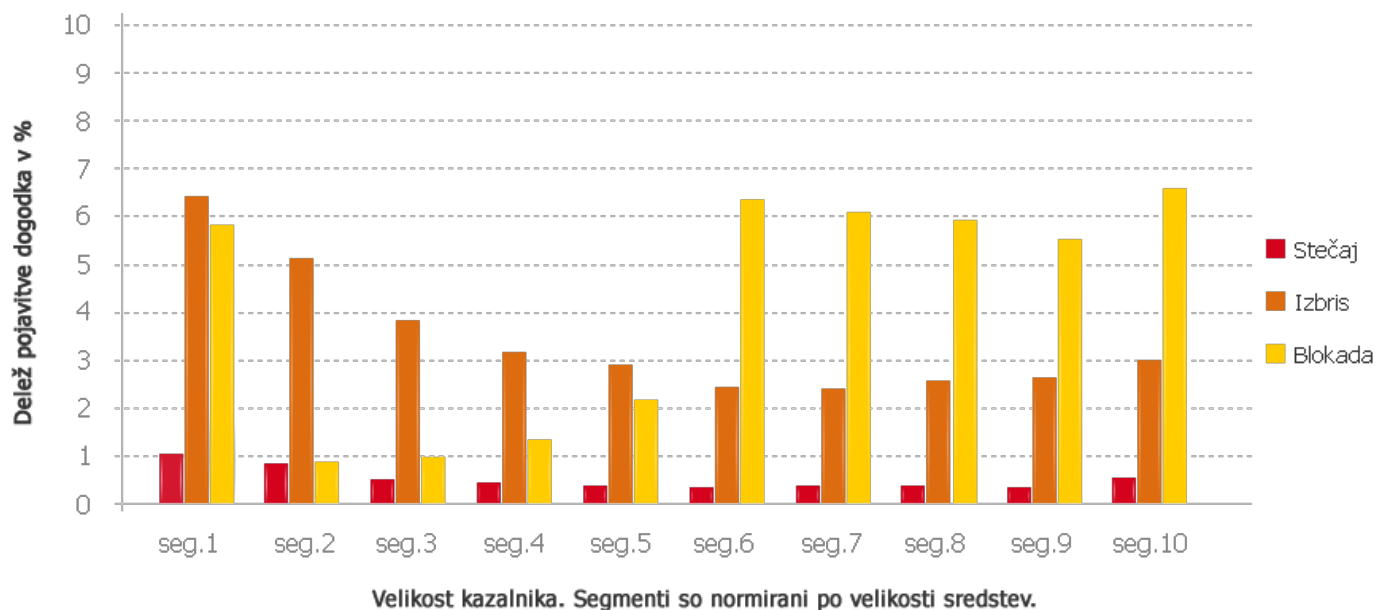
Manj tvegani so tudi gospodarski subjekti z večjim koeficientom likvidnosti.

### Koeficient likvidnosti



Subjekti z višjim količnikom obrata sredstev imajo manjšo verjetnost stečaja in izbrisa.

### Količnik obratov sredstev





**Boniteta odličnosti**

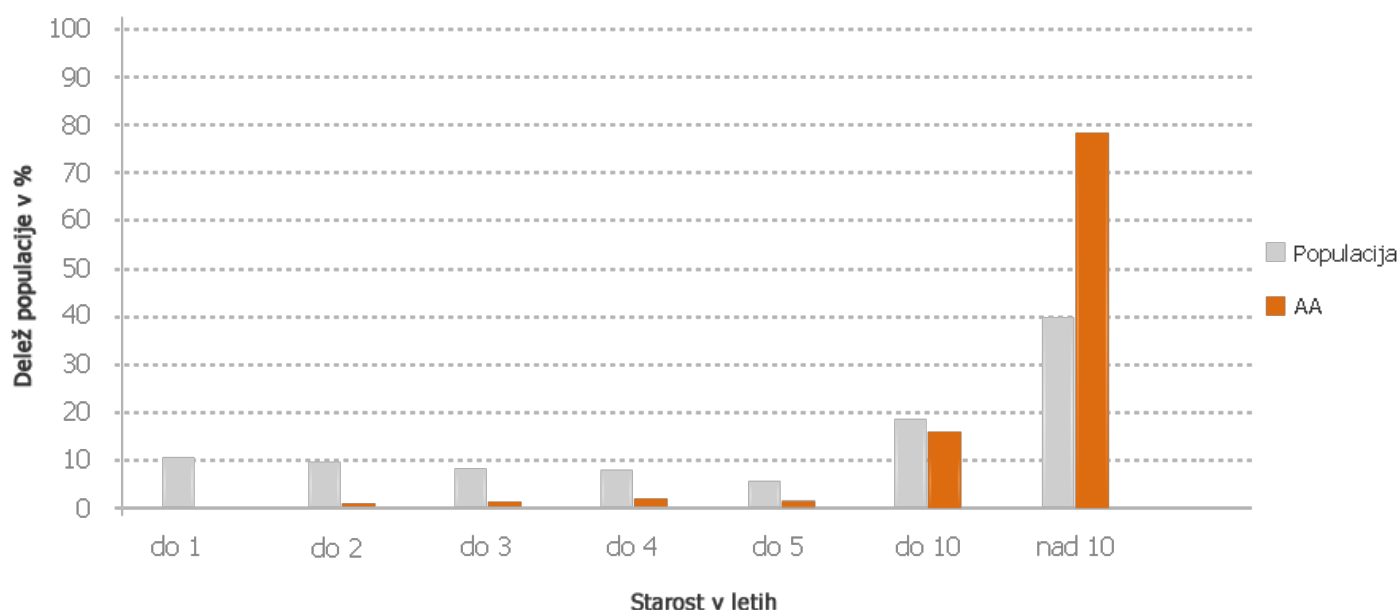


# Statistika

V analizi smo primerjali gospodarske subjekte z bonitetno oceno odličnosti AA in celotno populacijo podjetij: družbe, samostojni podjetniki in zadruga.

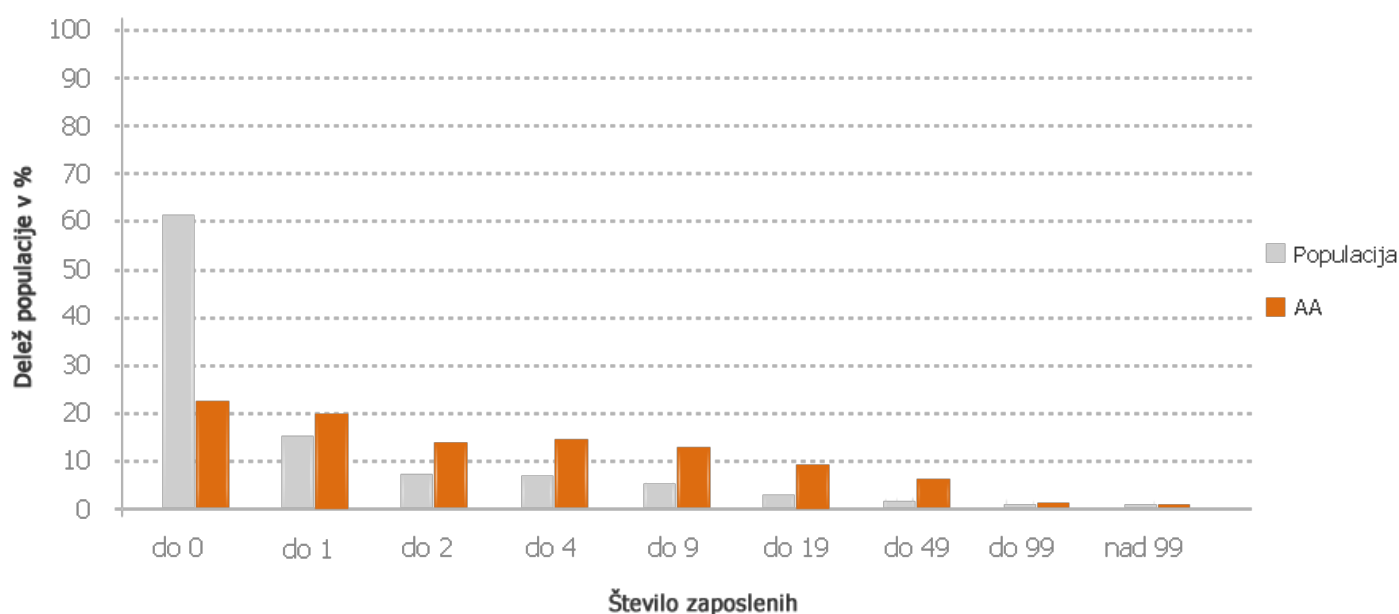
Primerjava populacij po starosti subjektov kaže, da bonitetno odličnost AA dosegajo podjetja različne starosti, največ pa starejši od 5 let.

### Porazdelitev po starosti



Primerjava gospodarskih subjektov glede na število zaposlenih prikazuje, da bonitetno odličnost AA v večji meri dosegajo subjekti z 0 do 99 zaposlenimi.

### Porazdelitev po številu zaposlenih

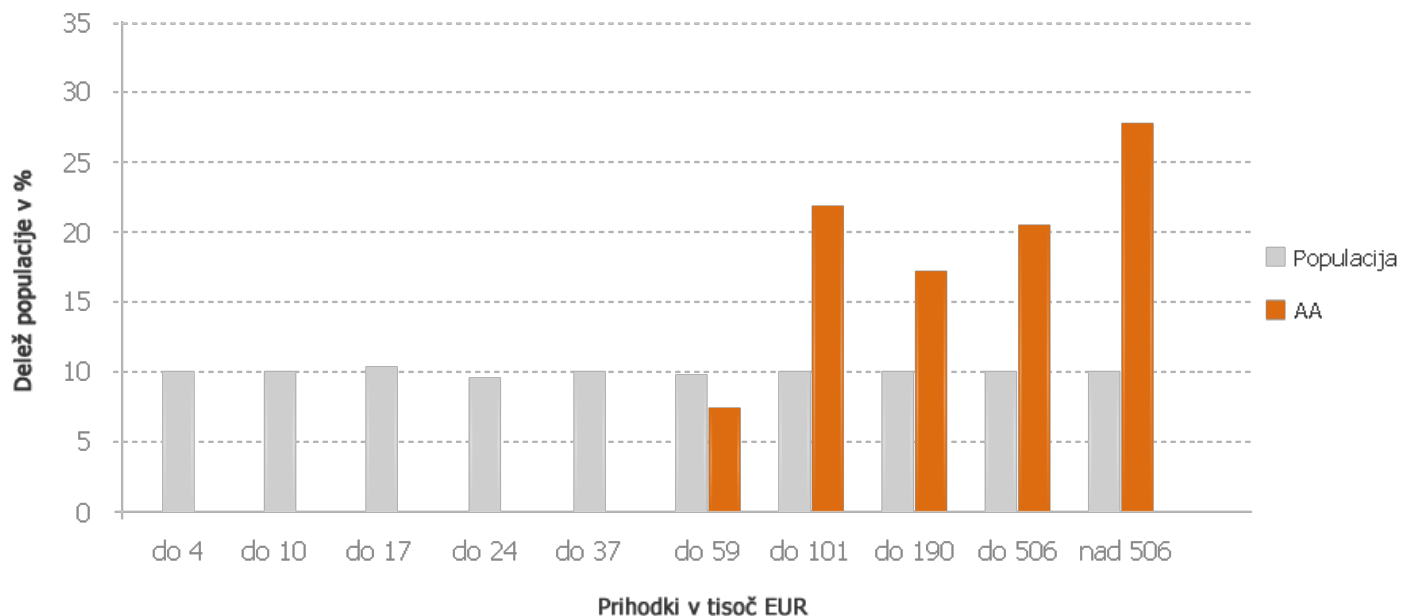




**Boniteta odličnosti**

Pregled porazdelitve populacij glede na velikost celotnih prihodkov razkriva, da v populaciji z bonitetno odličnostjo AA prevladujejo gospodarski subjekti z letnimi prihodki nad 37.000 EUR.

### Razporeditev po celotnih prihodkih





**Boniteta odličnosti**

# O Bisnode

Bisnode, družba za medije ter poslovne in bonitetne informacije, d.o.o., je vodilni ponudnik **digitalnih poslovnih informacij** v slovenskem gospodarskem prostoru. Bisnode je del mednarodne skupine Bisnode AB, največjega evropskega ponudnika poslovnih in bonitetnih informacij s sedežem v Stockholmu na Švedskem.

V družbi Bisnode Slovenija se zavedamo potreb trga. Razvijamo poslovno-informacijska orodja, ki dajejo celovito **oceno tveganja trga** in posameznih subjektov. Zadovoljujemo potrebe uporabnikov po preprostih, ažurnih in uporabniku prijaznih orodjih.

Že 17 let nam zaupajo mala, srednja in velika podjetja, banke, zavarovalnice in leasing hiše. Vsebinsko sodelujemo pri pomembnih poslovnih dogodkih (izbor za priznanje Mladi manager leta, Gazela - izbor najboljših hitro rastočih podjetij ipd.) Smo tudi vsebinski vir analiz in lestvic v poslovnem tisku.

Bisnode nudi konstruktivne informacije o kreditnih (**Bonitete.si, Credit Check, Solvis, AAA**), poslovnih (**Gvin.com, IBON, Javni razpisi in Podatkovne storitve**) in marketinških rešitvah (**Kompass in iPiS Marketing Manager**), ki pomagajo našim strankam povečati prodajo, zmanjšati tveganje in nudijo boljše poslovne rešitve. Bisnode je vir visoko kakovostnih poslovnih podatkov, ki ponujajo najboljše rešitve in izpolnjuje potrebe in zahteve današnjega časa.

Glavno vodilo našega podjetja je pravilo poštenega poslovanja, ki je osnovano na naših vrednotah kot družbi za medije ter poslovne in bonitetne informacije. Podjetja znotraj Bisnode delujejo kot založniki, časopisne agencije ali prečiščevalci poslovnih informacij znotraj vzpostavljenega okvira svobode tiska in svobode govora. Naša družba je odvisna od proste oskrbe z informacijami in znanjem, pri tem pa imajo podjetja znotraj Bisnode ključno vlogo.



**Boniteta odličnosti**